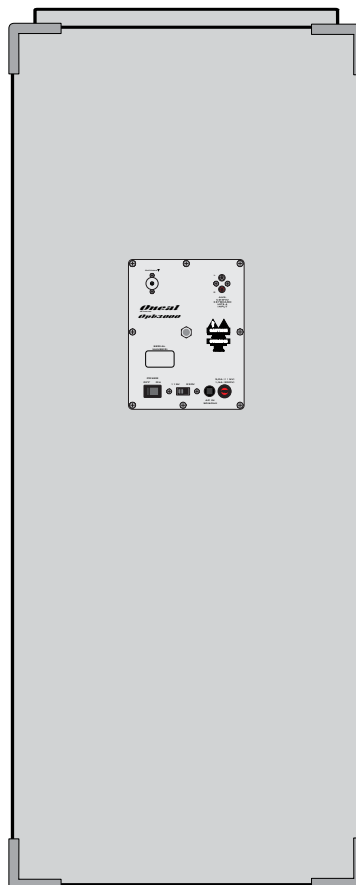
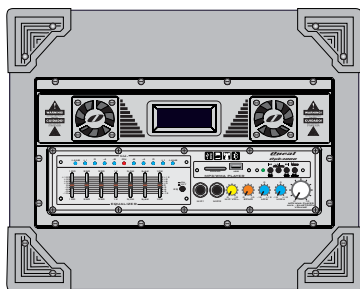


Oneal

AUDIO

Powered Box *Opb3000*



VERSION 1.1

MANUAL DE INSTRUÇÕES
E
CERTIFICADO DE GARANTIA

OLÁ.

SEJA BEM VINDO!

Parabéns pela aquisição de um produto da marca ONEAL. Nossos produtos são fabricados de acordo com as normas mais rígidas de controle de qualidade em equipamentos de som no mundo. Temos certeza que este aparelho lhe dará o máximo em satisfação e tranquilidade, pois, trabalhamos com o máximo de seriedade para isto. Antes de instalar seu aparelho, leia com atenção este manual e guarde-o para futuras consultas.

APRESENTAÇÃO

A Powered Box ONEAL mod. Opb-3000 foi projetada dentro do que há de mais rigoroso e atual em componentes, medições e testes em áudio. A Powered Box Opb-3000 possui os seguintes recursos: 2 entradas Mic, com Jacks P10 1/4"; MP3/WMA Player com rádio FM, porta USB, entrada para cartão SD e bluetooth; equalizador gráfico de 7 bandas; controle de volume dos microfones; controle de volume MP3/WMA Player, Auxiliar e Bluetooth; controles de volume de efeitos Echo (eco), Low (grave) e High (agudo).

Esta Powered Box tem resposta ampla de frequência, com níveis extremamente baixos de ruídos e distorção harmônica, proporcionando áudio puro, limpo e de alta fidelidade. Estes aparelhos foram construídos para atender usuários altamente exigentes, podendo ser usados para sonorizações de pequeno até grande porte como bares, igrejas, cinemas, teatros e bandas, com o melhor fator custo-benefício do mercado.

Sentimos-nos imensamente recompensados pela aquisição e na confiança depositada em nosso trabalho, que é extremamente sério e profissional.

Boa leitura!

ÍNDICE.

APRESENTAÇÃO.....	03
ÍNDICE.....	04
CONTEÚDO DA EMBALAGEM.....	05
PRECAUÇÕES.....	05
CONHECENDO SEU APARELHO.....	06/07/08
EXEMPLO DE LIGAÇÃO.....	09
ESPECIFICAÇÕES.....	10

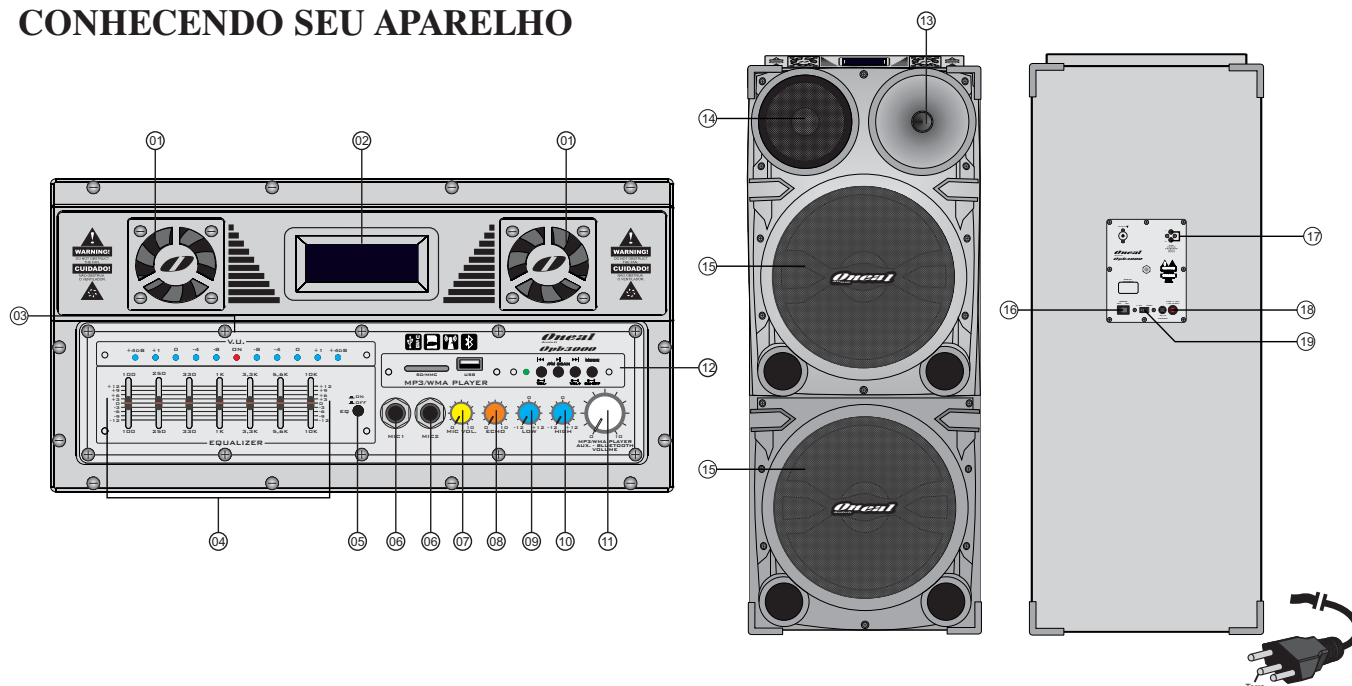
CONTEÚDO DA EMBALAGEM

- 01 (uma) peça do aparelho adquirido;
- 01 (um) par de fusíveis (maior amperagem para 115V e o menor para 230V);
- 01 Controle remoto;
- 01 Microfone sem fio;
- 01 Manual de instruções;
- 01 Cartão de Garantia.

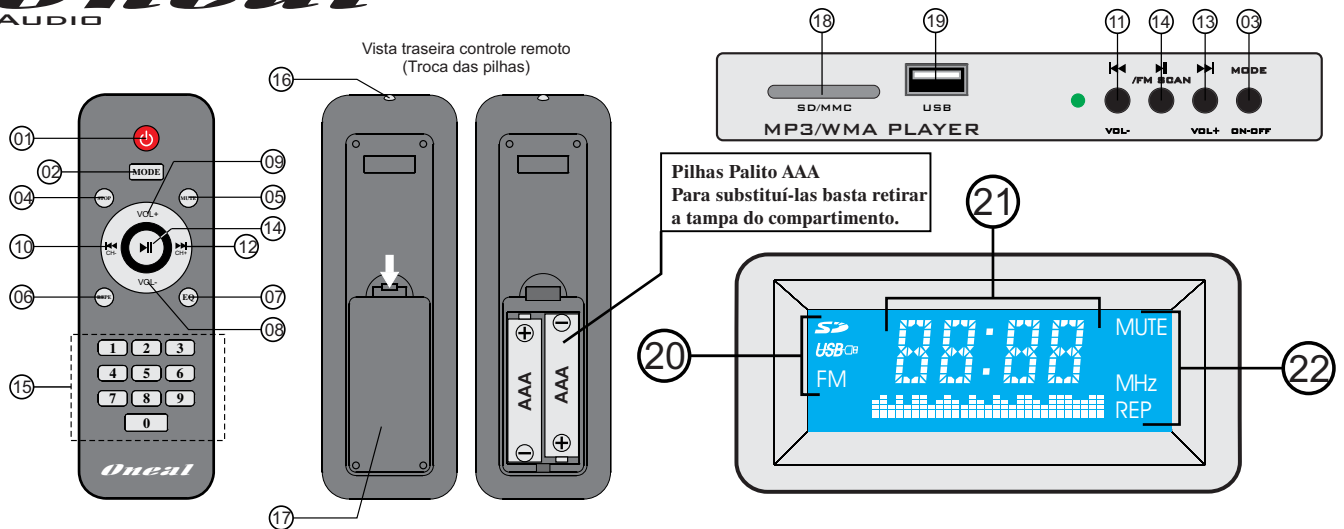
PRECAUÇÕES

- Abra a embalagem e confira o conteúdo conforme descrito acima, se não encontrar todos os itens, informe imediatamente a transportadora ou seu revendedor, pois este problema possivelmente ocorreu no armazenamento ou no transporte;
- Toda a embalagem deve ser guardada para que se necessário no futuro, possa servir para o transporte do aparelho;
- Antes de ligar este aparelho, certifique-se que a chave seletora (115V/230V) que se encontra no painel traseiro esteja de acordo com a rede elétrica local;
- Todos os aparelhos da ONEAL saem de fábrica pré-ajustados em 230V. Jamais use este aparelho se houver fortes oscilações na rede local. A queima do aparelho por ligação em tensão incorreta ou oscilações da rede não será coberta pela garantia;
- Observe atentamente as especificações dos fusíveis e jamais os troque por outros de valores diferentes;
- Antes de ligar o aparelho à tomada, observe se os volumes estão fechados e a chave on/off desligada;
- Faça todas as conexões com o aparelho desligado;
- Para ligar o aparelho, siga os seguintes passos:
 - a) Certifique-se que todos os volumes estão fechados;
 - b) Conecte-o à tomada;
 - c) Ligue a chave on/off;
 - d) Abra lentamente os volumes.
- Para desligar, inverta o procedimento;
- Todos os cabos e conectores de entrada e saída devem ser de boa qualidade, pois estes são os que apresentam o maior número de problemas e queimas em sistemas de áudio;
- Para conectar ou desconectar os cabos, segure-os somente pelos conectores com o aparelho desligado;
- Nunca ligue o aparelho com umidade ou se ele estiver molhado;
- Transporte o aparelho somente em sua embalagem original, evite também qualquer tipo de impacto que possa avariá-lo;
- Nunca abra ou deixe pessoas não autorizadas tentarem repará-lo. Quando necessário, procure a assistência técnica mais próxima ou ligue para seu revendedor, se não for solucionado seu problema, entre em contato direto com a fábrica;
- Não use qualquer tipo de solvente para limpá-lo, utilize somente pano seco e macio.

CONHECENDO SEU APARELHO



- 01-** Ventiladores do turbo dissipador: estes ventiladores têm a função de captar o ar externo para fazer a troca de ar do dissipador interno, auxiliando o resfriamento dos transistores de saída. **ATENÇÃO!** Nunca deixe nenhum obstáculo próximo a estas entradas, pois poderá ocasionar o acionamento da proteção eletrônica de temperatura;
- 02-** Display LCD (ver pag. 07);
- 03-** V.U. De LEDs indicadores de nível de sinal de entrada;
- 04-** Equalizador gráfico 7 bandas;
- 05-** Tecla EQ ON/OFF ;
- 06-** Entradas Mic (P10 1/4”);
- 07-** Controle de volume dos microfones;
- 08-** Controle de volume de efeito Echo;
- 09-** Controle de graves (Low);
- 10-** Controle de agudos (High);
- 11-** Controle de volume MP3/WMA Player, Auxiliar e Bluetooth;
- 12-** Mp3 Player com leitor de cartão SD e USB para pendrive/Mp3-4 player e Bluetooth (Ver pág 7);
- 13-** Tweeter;
- 14-** Mid-Range com tela de metal;
- 15-** Woofer com tela de metal;
- 16-** Chave liga/desliga;
- 17-** Entrada RCA para Cd Player, Dvd ou Mp3-4 (Cd/Dvd/Mp3-4 Input);
- 18-** Porta fusível;
- 19-** Chave seletora de voltagem 115/230V : **ATENÇÃO!** Esta chave serve para selecionar a tensão de rede que o aparelho será ligado, 115V ou 230V. Nunca ajuste esta chave se o aparelho estiver ligado ou conectado à rede elétrica;



- 01-** Tecla ON/OFF. Pressionando esta tecla desligará o módulo MP3/WMA, para ligá-lo, basta pressioná-la novamente;
- 02-** Tecla MODE (Controle). Pressionando esta tecla, será selecionado o modo de reprodução, USB, SD, Bluetooth ou Rádio FM;
- 03-** Tecla MODE (Painel). Pressionando esta tecla, será selecionado o modo de reprodução, USB, SD, Bluetooth ou Rádio FM. Quando pressionada por mais de 3 segundos desligará o módulo MP3/WMA, para ligá-lo, basta pressioná-la novamente;
- 04-** Tecla STOP. Pressionando esta tecla, será cancelada a faixa de reprodução atualmente selecionada;
- 05-** Tecla MUTE. Pressionado essa tecla será cancelado o áudio em qualquer modo a ser reproduzido;
- 06-** Tecla REPEAT. Pressionando essa tecla, o módulo MP3/WMA poderá ser usado em 2 modos de repetição: Repeat 1 (neste modo repetirá a faixa de áudio MP3/WMA selecionada), Repeat All (Neste modo serão repetidas todas as faixas de áudio MP3/WMA).
- 07-** Tecla EQ (equalizações): pode ser alterada para os modos Normal, Jazz, Rock, Pop, Classical e Vocal;
- 08-** Tecla Volume -;
- 09-** Tecla Volume +;
- 10-** Tecla Voltar/CH- (Controle). Quando pressionada, retorna a faixa de áudio MP3/WMA (ou Rádio FM) anterior;
- 11-** Tecla Voltar/CH- (Painel). Quando pressionada, retorna a faixa de áudio MP3/WMA (ou Rádio FM) anterior. Quando pressionada por mais de 3 segundos, pode ser utilizada como Vol -;
- 12-** Tecla Avançar/CH+ (Controle). Quando pressionada, avança para a próxima faixa de áudio MP3/WMA (ou Rádio FM);
- 13-** Tecla Avançar/CH+ (Painel). Quando pressionada, avança para a próxima faixa de áudio MP3/WMA (ou Rádio FM). Quando pressionada por mais de 3 segundos, pode ser utilizada como Vol +;
- 14-** Tecla PLAY/PAUSE/SCAN FM: Em modo SD ou USB, quando pressionada, irá parar a reprodução de áudio, quando pressionada novamente, continuará a reprodução do áudio, se pressionada por mais de 3 segundos fará a busca automática das estações de rádio que ficarão memorizadas e poderão ser selecionadas pressionando as teclas voltar e avançar;
- 15-** Teclas numéricas: Em modo SD ou USB, quando pressionada, um número ou uma combinação de números passará diretamente para a faixa de áudio correspondente armazenada no cartão SD ou Pendrive. Em modo FM, a combinação dos números será correspondente a estação de rádio memorizada (se a estação de áudio não for iniciada automaticamente, pressionar tecla Play/Pause);
- 16-** Led sensor do controle remoto (IR sensor);
- 17-** Tampa de proteção das pilhas. Para removê-la basta pressionar a trava conforme ilustrado na figura acima. **ATENÇÃO!** Observe a polaridade indicada das pilhas AAA e procure não invertê-la;
- 18-** Entrada para cartão SD;
- 19-** Entrada para dispositivo de armazenamento de dados USB (PenDrive, Mp3-4 Player).
- 20-** Indicador dos métodos de entrada sendo USB, SD e FM;
- 21-** Indicador do tempo de reprodução (SD/USB), faixa (Mp3/WMA), Estação de rádio FM (Mhz), modo (SD/USB, Aux., Bluetooth e FM), repetição (One/All) e volume;
- 22-** Indicador dos comandos Mute, Repeat e Mhz, quando em modo FM.

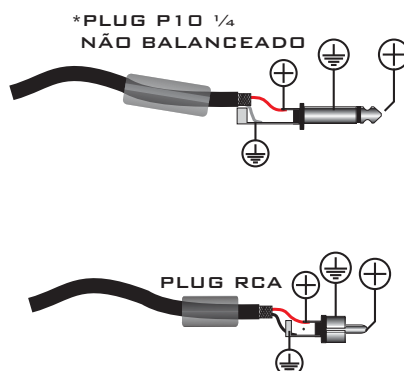
INSTRUÇÕES DE INSTALAÇÃO

Procure instalar sua Powered Box conforme indicado nas páginas 8 e 9, pois seu bom funcionamento depende da sua instalação e seu uso. A ventilação da Powered Box Opb-3000 é composta de um compartimento de dissipação, captando o ar frio pela parte superior e fazendo a exaustão por duas saídas paralelas ao ventilador, por isso, nunca deixe nada que possa obstruir a passagem de ar da Powered Box a menos de 30 (trinta) cm de distância. Quando o ar do ambiente estiver muito sujo (poeira, areia, etc...), preferencialmente não use a Powered Box. Caso seja necessário, mude-a para um local mais limpo e arejado. Use cabos e conectores de boa qualidade nas entradas de sinal e saída de potência, pois estes são os que apresentam o maior número de problemas e queimas em sistemas de áudio.

A temperatura ambiente não poderá exceder 50°C (cinquenta graus centígrados), caso isso ocorra, deverá ser providenciado ar condicionado. Nunca aplique nas entradas de sinal da Powered Box, um sinal proveniente da saída de potência de outro amplificador, isto certamente ocasionará a destruição dos circuitos de entrada.

CONFIGURAÇÃO DE LIGAÇÃO DOS CONECTORES NA CONFECÇÃO DOS CABOS:

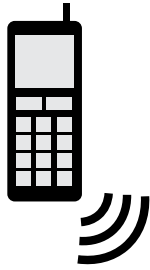
ESTA CONFIGURAÇÃO DEVE SER UTILIZADA PARA
LIGAÇÃO DE PERIFÉRICOS ESTÉREO
EX: MP3/MP4 PLAYER, DISK MAN, MD ETC...
OU UTILIZAR UM ADAPTADOR APROPRIADO NAS MESMAS CONFIGURAÇÕES



*Os conectores acima não acompanham o produto

EXEMPLO DE LIGAÇÃO

BLUETOOTH



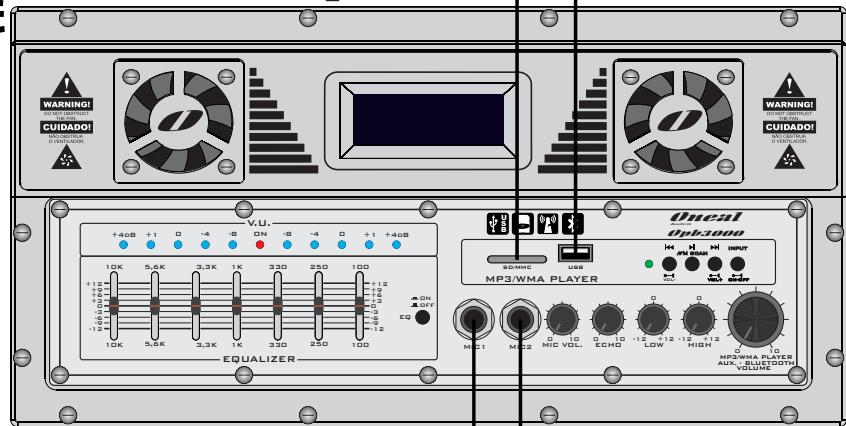
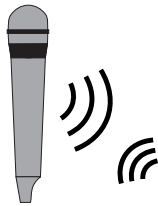
Cartão de Memória SD



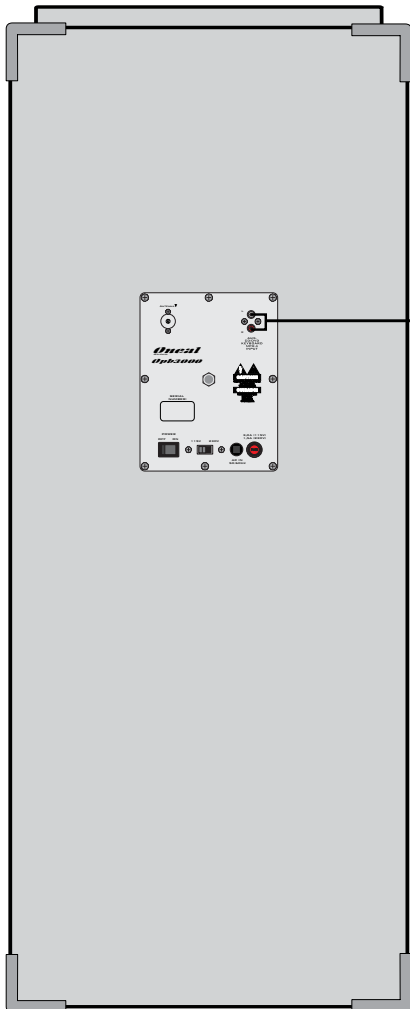
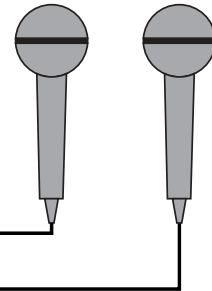
(Dispositivos de armazenamento de áudio mp3 USB em geral)

Vista superior

MICROFONE SEM FIO



MICROFONES



Vista traseira

CD/DVD/MP3 PLAYER



ESPECIFICAÇÕES**OPB3000**

LOW SPEAKER	2 X 12"
MID SPEAKER	6"
HI TWEETER	1"
dB SPL 1W/1m (Pink Noise)	102,3
IMPEDÂNCIA NOMINAL	4Ω
POTÊNCIA TOTAL DE SAÍDA (THD 10%)	1200W
SENSIBILIDADE DE ENTRADA MIC	52mV
SENSIBILIDADE DE ENTRADA AUX	1,2V
CONTROLE DE GRAVES	+12/- 12dB
CONTROLE DE AGUDOS	+12/- 12dB
EQUALIZADOR 7 BANDAS	SIM
RESPOSTA DE FREQUÊNCIA	40Hz à 17KHz
CLASSE	AB
TENSÃO DE REDE	115/230V
CONSUMO MÁXIMO (W)	144W
ALTURA	1060mm
LARGURA	435mm
PROFUNDIDADE	422mm
PESO LÍQUIDO	26,5Kg

Garantia: 06 meses na montagem e nos componentes.

Obs: Devido às buscas e investimentos constantes que a ONEAL faz em tecnologia e desenvolvimento para melhoria dos seus produtos, as especificações aqui constadas poderão ser modificadas sem prévio aviso.

ADVERTÊNCIA!
ESTE APARELHO PROPAGA ONDAS
SONORAS ACIMA DE 85 DECIBÉIS
PODENDO CAUSAR DANOS AUDITIVOS.
NR 15 - Anexo 1



CERTIFICADO DE GARANTIA

INSTRUÇÕES PARA UM BOM USO

- Antes de ligar este aparelho, leia com bastante atenção o manual do proprietário, pois nele encontrará respostas para a maioria de suas dúvidas;

Com o bom uso, temos a certeza que nossos aparelhos lhe proporcionarão excelentes resultados bem como tranquilidade, satisfação e confiança, pois todos nossos produtos são testados durante horas nos mais severos regimes antes de serem aprovados para o mercado. Por isso temos certeza que quando você comprar um aparelho da marca ONEAL, estará adquirindo um dos equipamentos mais confiáveis do mercado.

INFORMAÇÕES E NORMAS SOBRE A GARANTIA

A ONEAL garante este produto contra eventuais defeitos de fabricação pelo prazo de 06 (seis) meses a contar da data de emissão da Nota Fiscal de compra para o primeiro adquirente.

Todas as peças mecânicas externas como: Pintura, Cabos, gabinetes, knobs e partes plásticas, possuem somente garantia legal de 90 dias, contados à partir da data de emissão da Nota Fiscal de compra para o primeiro adquirente.

Ao constatar qualquer defeito, o consumidor deverá procurar o posto de assistência técnica autorizada mais próximo. Somente o assistente técnico autorizado poderá examinar e reparar o produto. Ou entre em contato em um de nossos canais de contato do website www.oneal.com.br (destino: Assistência técnica) ou pelo e-mail assistenciaticnica@oneal.com.br.

Durante o prazo de garantia as peças e os componentes eventualmente defeituosos serão substituídos gratuitamente, bem como a mão de obra.

Gastos com transporte e entrega quando forem enviados aos nossos serviços autorizados para assistência técnica serão por conta e risco do comprador.

1. Excluem-se da garantia as hipóteses a seguir expressas:

- Acidentes da natureza;
- Defeitos decorrentes do desgaste natural do produto;
- A negligência e o mau uso pelo instalador / consumidor;
- Se o defeito for ocasionado por intervenção de pessoa não capacitada para a instalação ou não autorizada pelo fabricante para o reparo do produto;
- Se o produto for ligado à rede elétrica com voltagem imprópria;
- Se o produto tiver sofrido avarias durante o transporte, descargas elétricas, inundações, exposição a umidade ou qualquer outro resultante de caso fortuito, ou força maior;
- Trilhas de placas e potenciômetros quebrados.
- Queima do alto falante por excesso de distorção (mau uso)
- Corrosão, ferrugem, maresia, umidade ou líquidos derramados no aparelho.

2. Esta garantia fica anulada quando:

- O cartão de garantia não for preenchido corretamente e nem enviado à fábrica ou ao revendedor autorizado no prazo máximo de 15 (quinze) dias a partir da data da compra;
- Expirar o período normal de validade da garantia;
- O cartão de garantia for alterado, deformado ou rasurado por qualquer motivo;
- Qualquer parte deste equipamento for alterada sem a permissão ou conhecimento da fábrica;
- O aparelho for aberto ou apresentar sinais que indiquem que o equipamento foi violado, modificado ou alterado por qualquer pessoa não autorizada pela fábrica;
- O número de série e/ou o lacre de garantia forem removidos ou alterados.

Atenção

A indústria não se responsabilizará caso aparelhos deixados nas lojas e revendedoras não forem encaminhados em prazo hábil à Assistência Técnica Autorizada, para que sejam efetuados os procedimentos de conserto e retornar no prazo total de trinta (30) dias ao consumidor.

A Oneal se responsabilizará somente após a abertura da ordem de serviços dos postos autorizados.

A Oneal reserva-se o direito de, a qualquer tempo, revisar, alterar ou descontinuar os produtos, inclusive as condições aqui descritas, sem que incorra qualquer responsabilidade ou obrigação para com a assistência técnica, revendedor, comprador ou terceiros

Oneal

AUDIO

INDÚSTRIA BRASILEIRA
WWW.ONEAL.COM.BR

